

RUTA DE LA DEHESA

1. ALTO DE LA CRUZ DE LOS ALCORES.

Nos encontramos en el primer punto panorámico de la Ruta de la Dehesa. Desde esta parada podemos apreciar el mosaico agrícola que rodea al núcleo urbano de La Toba. Así, se observa cómo se alternan diferentes cultivos con zonas de baldíos y matorral. Los cultivos que aparecen aquí son leñosos (olivos y vides) y herbáceos, como el girasol y cereales (trigo, cebada y centeno).

Esta variedad de usos del suelo confieren a este punto una composición de especies de flora y fauna típica de espacios abiertos e intervenidos por el hombre. Mientras tanto, en el plano cultural, su uso agrario también es la base de una de las tradiciones más interesantes del municipio.

PAISAJE Y VEGETACIÓN

Además de cereales y girasol, destaca el olivo, un cultivo leñoso que se aprovecha de las buenas condiciones térmicas de estas laderas. Hasta mediados de los años noventa del siglo pasado, en esta área, también había cultivos de vides, si bien la concentración parcelaria efectuada en aquellas fechas les restó valor a las parcelas en las que aparecía y tuvieron que ser arrancadas.



MOSAICO CULTIVOS-MATORRAL

Los olivos tuvieron un papel muy importante en la economía local anterior a la modernización agraria, mientras que ahora la producción está destinada principalmente al autoconsumo.

Las vides sufrieron una importante regresión debido a la concentración parcelaria realizada en el municipio durante los años noventa del siglo pasado. Las variedades de uva Garnacha que se cultivaban anteriormente han dado paso actualmente a los tipos Monastrell y Sauvignon, con los que se elaboran vinos tintos jóvenes en tinajas de barro que se encuentran en el interior de algunas de las 70 bodegas catalogadas en La Toba.



Los cultivos herbáceos están en diferentes estados de sucesión ecológica ya que no están cultivados a la vez, manteniendo así el barbecho en algunas de las parcelas.



El barbecho es una práctica destinada a “dejar descansar” los suelos tras la cosecha. Así, los procesos biogeoquímicos del suelo reponen parte de la fertilidad perdida durante el otoño, el invierno y parte de la primavera, cuando se labran después de las lluvias para fomentar la aireación con humedad. Así, se facilita la actividad de los microorganismos del suelo que prepararán el mismo hasta la siembra del cereal que tendrá lugar en otoño.

Esta alternancia entre cultivos diferentes, barbechos y vegetación natural, se conoce en ecología del paisaje como “mosaico adaptativo”, ya que la distribución de diferentes usos del territorio permite que éste albergue mayor biodiversidad y una mayor estabilidad a la hora de hacer frente a posibles plagas. Esta cualidad se debe a que en las cercanas parcelas de vegetación natural o barbechadas habitan depredadores de plagas.



ARBUSTOS, MATORRALES Y BALDÍOS

En las zonas donde no existen cultivos y está disminuyendo la presión del pastoreo, en los terrenos con suelos pobres pero con todavía cierta cohesión y profundidad, aparece una vegetación de arbustos y pequeñas matas (aulagas, tomillos y otras especies aromáticas). En las zonas más degradadas, que sufren más el pisoteo y la presión del ganado, la vegetación dominante está compuesta por plantas herbáceas que soportan altas concentraciones de nitrógeno.

Aulagares y tomillares

Cuando los suelos están relativamente desarrollados se asientan los **aulagares**, matorrales en los que domina la **aulaga** (*Genista scorpius*, tradicionalmente llamada ahilaga en La Toba). Estos aulagares son zonas de difícil acceso debido a las fuertes espinas que poseen las aulagas, a lo intrincado y al tamaño de los arbustos.



Sobre las zonas más pedregosas y con suelos más pobres aparecen los **tomillares** (matorrales más bajos, con tomillos (*Thymus mastigoporus* y *Thymus zygis*) como especies dominantes. En

estas zonas, la formación compuesta mayoritariamente por especies del género *Thymus* y pequeñas gramíneas, se denomina tomillar pradera y es de gran utilidad para los rebaños de ovejas y de cabras.

Junto a estas plantas, encontramos otras especies adaptadas a la exposición tanto a los calores de los veranos como a los fríos invernales.

Aparecen varias plantas aromáticas como **espliego** (*Lavandula latifolia*), **ajedreas** (*Satureja montana* y *Satureja cuneifolia*), **salvia** (*Salvia pratensis*), **tomillo salsero** (*Thymus masticina*) junto con **manzanilla bastarda** (*Helicrhysum stoechas*), **retamas** (*Retama sphaerocarpa*) **abrótano hembra** (*Santolina chamaeciparysus*), **linos** (*Linum narbonense* y *Linum suffruticosum*), **coletuy** (*Coronilla minima*), **jarillas** (*Helianthemum cinereum*, *Helianthemum hirtum* y *Helianthemum apenninum*), **té de roca** (*Jasonia glutinosa*), etc.

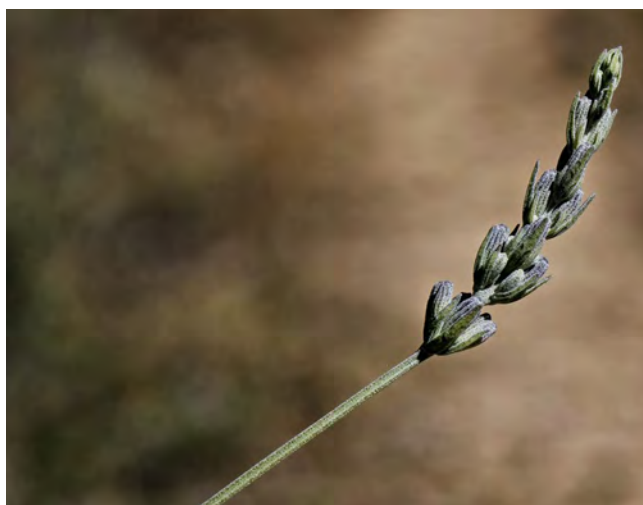
Todas estas áreas son de especial interés por abundar las **plantas melíferas** (aquellas que son especialmente codiciadas por las abejas para fabricar la miel).



Ahilaga. *Genista scorpius*



Tomillo salsero. *Thymus masticina*



Espliego. *Lavandula latifolia*

Terrenos baldíos y pedregales

En las zonas más degradadas y sometidas al pastoreo domina la vegetación herbácea y las plantas de carácter nitrófilo (adaptadas a vivir en zonas con altas concentraciones de nitrógeno proveniente de los aportes que realiza el ganado en forma de orines y excrementos). En estas zonas encontramos: **achicoria** (*Cichorium intybus*), **cardo corredor** (*Eryngium campestre*), **lechetreznas** (*Euphorbia nicaensis*), **marrubio** (*Marrubium vulgare*), los **nazarenos** (*Muscari comosum*), **llantenes** (*Plantago spp*), el **trébol de mal olor** (*Psoralea bituminosa*), **pimpinela menor** (*Sanguisorba minor*), **cardo mariano** (*Sylibum marianum*), **gordolobo** (*Verbascum sp*), **dedalera negra** (*Digitalis obscura*), **hierba de San Juan** (*Hypericum perforatum*), **globularia** (*Globularia vulgaris*), **escabiosa** (*Knautia collina*), **galgana** (*Lathyrus cicera*), **candilera** (*Phlomis lychnitis*), **candileja** (*Thapsia villosa*), etc.

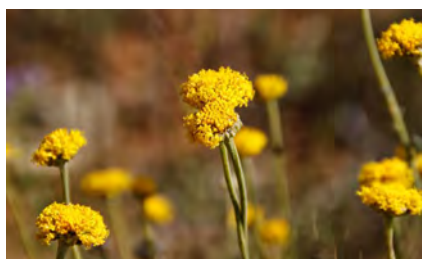
AULAGARES Y TOMILLARES – IMÁGENES



Tomillo. *Thymus vulgaris*



Ajedrea. *Satureja montana*



Abrotano hembra. *Santolina chamaeciparissus*



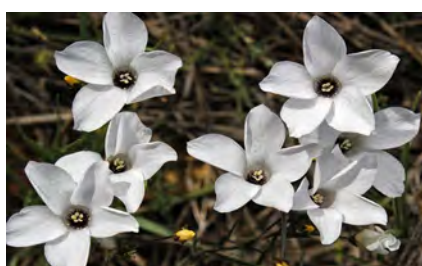
Salvia. *Salvia pratensis*



Manzanilla bastarda. *Helichrysum stoechas*



Coletuy. *Coronilla minima*



Lino. *Linum suffruticosum*



Lino. *Linum narbonense*



Te de roca. *Jasonia glutinosa*



Jarilla. *Helianthemum apenninum*



Jarilla. *Helianthemum cinereum*

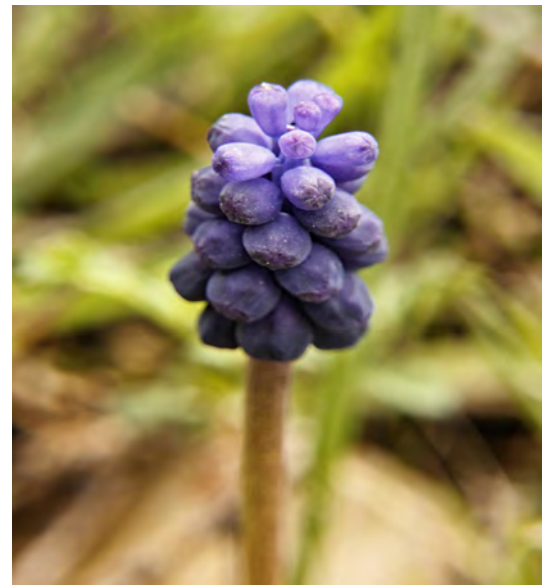
TERRENOS BALDÍOS Y PEDREGALES – IMÁGENES



Achicoria. *Cichorium intybus*



Lechetreznas. *Euphorbia nicaensis*



Nazarenos *Muscari comosum*



Dedalera negra. *Digitalis obscura*



Hipérico. *Hypericum perforatum*



Escabiosa. *Knautia collina*



Globularia *Globularia vulgaris*



Galgana. *Lathyrus cicera*



Candilera. *Phlomis lychnitis*

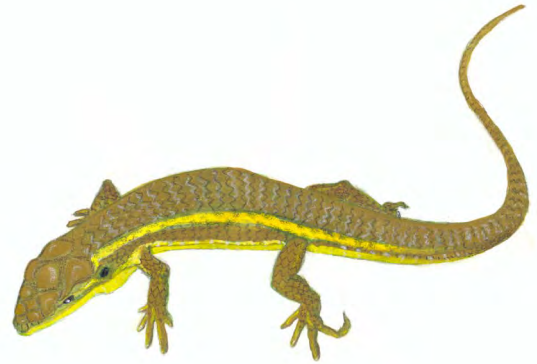


Candileja. *Thapsia villosa*

FAUNA

Las especies de animales que se pueden observar desde esta parada están ligadas a medios agrarios y a matorrales, destacando principalmente las **aves**.

Algunos de los animales que será más probable avistar son el **colirrojo tizón**, ligado a medios antropizados y la **cojujada común**, cuyo hábitat se encuentra en las cercanías de los campos de cultivo. Estos medios también son el hábitat de la **lagartija colilarga** (*Psammodromus algirus*), un reptil habitual de este tipo de espacios abiertos.



Lagartija colilarga

En las zonas de aulagar se distinguen dos especies de collalbas, aves emblemáticas de los espacios abiertos de la península ibérica. En La Toba aparece la **collalba gris** y la **collalba rubia**. Ambas son especies migradoras y solo pueden observarse desde principios de primavera hasta el comienzo del otoño.

PROPUESTAS DE RECOLECCIÓN Y APROVECHAMIENTO

Plantas medicinales

En estos terrenos, que soportan condiciones extremas tanto en el verano como en el invierno debido a su exposición a las inclemencias del clima, abundan las especies aromáticas que segregan aceites esenciales para protegerse. Estos aceites muchas veces poseen propiedades medicinales. Junto a estas plantas aromáticas se dan otras que también presentan propiedades curativas. Es por ello un área idónea para la recolección de plantas de uso medicinal como:

Tomillos (*Thymus zygis* y *Thymus vulgaris*): ambas especies en infusión se emplean para mejorar las afecciones respiratorias. Su aceite esencial es antiinflamatorio y antiséptico. Se utiliza como especia culinaria.

Ajedrea (*Satureja montana*): se ha usado tradicionalmente en infusión para tratar afecciones estomacales. También se consume como especie aromatizante en guisos y para aliñar aceitunas.

Abrótano hembra (*Santolina chamaecyparissus*): sus cabezuelas secas en infusión tienen las mismas propiedades que la manzanilla, empleándose como tónica estomacal y digestiva.

Perpetua (*Helichrysum stoechas*): se utiliza en infusión para bajar la fiebre y contra los problemas del pecho y respiratorios.

Marrubio (*Marrubium vulgare*): se emplea contra las afecciones del sistema respiratorio y contra la fiebre. Se usa macerado en vino y en infusión (actúa como tónico y abre el apetito).

Hipérico o hierba de San Juan (*Hypericum perforatum*): el aceite en el que se ha macerado la planta durante cuarenta días expuesta al sol, se utiliza para curar problemas cutáneos. Su infusión tiene propiedades antidepresivas.

Raíz de traidor (*Alkanna tinctoria*): su raíz una vez frita cura las heridas y quemaduras. Esta, planta, junto con el té de roca, es una de las más empleadas de manera tradicional en La Toba.

Té de roca (*Jasonia glutinosa*): la infusión de sus hojas y flores funciona como tónico estomacal. Crece entre las rocas y en paredes de piedra.

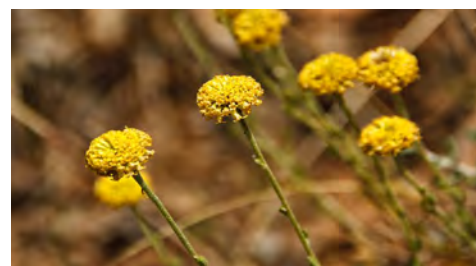
Cardo corredor (*Eryngium campestre*): además de favorecer que crezcan las codiciadas setas de cardo, esta planta, tiene propiedades diuréticas y aperitivas si se consume en infusión.



Tomillo. *Thymus vulgaris*



Ajedrea. *Satureja montana*



Abrótano hembra. *Santolina chamaecyparissus*



Perpetua. *Helichrysum stoechas*



Hipérico. *Hypericum perforatum*



Té de roca. *Jasonia glutinosa*



Marrubio. *Marrubium vulgare*



Cardo corredor. *Eryngium campestre*



Raíz de traidor. *Alkanna tinctoria*

ETNOGRAFÍA

Desde el punto de vista cultural este paraje es también uno de los lugares donde se ubicaban las “Cruces de lata”, de hecho su nombre proviene de esta tradición, aunque actualmente no queden cruces instaladas en este lugar.

Estas Cruces se situaban en intersecciones de caminos y tenían un significado supersticioso: alejar las epidemias que asolaban las vidas de los antepasados e incluso protegerse del mal de ojo y los malos espíritus de las poblaciones vecinas.

Recientemente particulares de La Toba han donado unas nuevas cruces, ya que las originales hacía muchos años que habían desaparecido. Con ello se quiere mantener vivo el recuerdo de esta tradición.



En este alto también se realizaban las “bendiciones de mayo”, una costumbre ligada a las sociedades campesinas existentes hasta hace pocas décadas, como era también la de La Toba. El 3 de mayo se bendecían los campos en el paraje de la Cruz de los Alcores. Este día coincidía con la fase avanzada del crecimiento del cereal, cuando comenzaban a espigar los campos, un período en el que la cosecha podría sufrir el efecto de las nieblas que con su humedad pudieran poner en peligro la futura cosecha.

Este es un ejemplo de la influencia religiosa y las supersticiones populares, que confluían con los hitos de los ciclos agrícolas organizando la vida de la comunidad en torno a varias fiestas o acontecimientos de carácter anual.